



PROJET ERP LFB/QUALIAC, UNE AVENTURE HUMAINE ET TECHNIQUE

CONTACT PRESSE : 
Christophe Giraudon : christophe@infinites.fr
Agnès Heudron : agnesh@infinites.fr
Tél.: 01 30 80 09 09 – Fax : 01 30 80 09 29
1 rue du Moulin – 78590 Rennemoulin
www.infinites.fr

CONTACT PRESSE LFB :
Peggy Magd-Goëtzmann
Responsable de la Communication
LFB BIOMÉDICAMENTS
Tél : 01 69 82 56 09 – Fax : 01 69 82 56 22
magd@lfb.fr

SOMMAIRE

1. Le LFB : un Groupe biopharmaceutique spécialisé dans le domaine des protéines thérapeutiques

1.1 : Le Groupe LFB, une organisation « métiers »

1.2 : Une croissance et une place particulière dans l'univers pharmaceutique

1.3 : L'actualité du Groupe LFB

2. Le partenariat LFB/Qualiac, un défi relevé

2.1 : Un choix basé sur une ergonomie simplifiée et des échanges favorisés

2.2 : L'ERP Qualiac accompagne l'expansion du groupe à l'international

2.3 : La garantie d'une gestion irréprochable

2.4 : L'optimisation des processus métiers

Annexes

1. *Les Médicaments Dérivés du Plasma pour traiter des pathologies graves et rares*

2. *Les protéines plasmatiques et le fractionnement*

3. *Biographies des intervenants LFB*



LFB

1. Le LFB, un Groupe biopharmaceutique spécialisé dans le domaine des protéines thérapeutiques

Le LFB est un des premiers laboratoires européens dans la fabrication et la commercialisation des médicaments dérivés du plasma humain et un acteur clé dans le domaine des biotechnologies en France.

500 000 patients sont traités chaque année par les médicaments du LFB dans le cadre de la prise en charge de 80 pathologies graves et parfois rares.

Concentré sur les médicaments biologiques et biotechnologiques, le LFB, entreprise publique de 1 400 salariés, est un groupe entièrement biopharmaceutique.

1.1 Le Groupe LFB, une organisation « métiers »

Créée en 1994, le LFB est devenu une Société Anonyme à capitaux majoritairement publics le 7 juillet 2006. L'entreprise s'est organisée en groupe structuré autour de deux métiers avec des activités distinctes au sein de deux filiales rattachées à la holding LFB S.A. :

- LFB BIOMEDICAMENTS fabrique et commercialise des Médicaments Dérivés du Plasma et détient, conformément à l'ordonnance du 29 juillet 2005, le droit exclusif de fractionner du plasma issu du don bénévole collecté sur le territoire national.
- LFB BIOTECHNOLOGIES est dédiée aux activités biotechnologiques du groupe et à la Recherche & Développement de nouveaux médicaments.

Il existe à ce jour trois filiales internationales rattachées à LFB S.A., LFB Hemodérivados au Brésil, LFB Biopharmaceuticals LTD en Grande-Bretagne et LFB GmbH en Allemagne.

LFB BIOMEDICAMENTS

Etablissement pharmaceutique et 4^{ème} laboratoire à l'hôpital en France avec un chiffre d'affaires de 269 millions d'euros en 2006, LFB BIOMEDICAMENTS est essentiellement présent à l'hôpital avec 20 médicaments prescrits dans de nombreuses spécialités médicales telles que l'immunologie, l'hémostase et l'anesthésie-réanimation. 500 000 patients sont traités chaque année dans le cadre de la prise en charge de 80 pathologies graves et parfois rares.

Acteur industriel important avec 1100 collaborateurs répartis sur deux sites à Lille et aux Ulis, LFB BIOMEDICAMENTS est aujourd'hui un des rares acteurs mondiaux et un des tout premiers européens dans la fabrication et la commercialisation des Médicaments Dérivés du Plasma.

La très large gamme de médicaments est une spécificité de LFB BIOMEDICAMENTS qui met à disposition des professionnels de santé des médicaments de large diffusion et des médicaments indiqués dans le cadre de maladies très rares traitant un petit nombre de patients dans le monde.

LFB BIOTECHNOLOGIES

Filiale de LFB SA, LFB BIOTECHNOLOGIES concentre les activités de biotechnologies du groupe et les activités de Recherche & Développement. Avec 200 collaborateurs et un budget de 43 millions d'euros pour 2007, LFB BIOTECHNOLOGIES a deux axes majeurs de travail dans le domaine des biotechnologies :

- Un axe dit de « Drug discovery », c'est à dire la Recherche et le Développement de nouvelles molécules, essentiellement des anticorps monoclonaux et un deuxième axe lié à la spécificité de nos métiers, qui est orienté vers la Recherche et le Développement de nouvelles technologies de production de protéines et d'anticorps. Dans ce domaine, un accord très important a été conclu avec une société de biotechnologies américaine, cotée au Nasdaq : GTC Biotherapeutics.
- Par ailleurs, les équipes de LFB BIOTECHNOLOGIES travaillent notamment à l'amélioration de la galénique des Médicaments Dérivés du Plasma afin d'en faciliter l'administration et d'améliorer la qualité de vie des patients. Les équipes cliniques travaillent également sur la validation de nouvelles indications grâce à des essais cliniques.

1.2 Une croissance et une place particulière dans l'univers pharmaceutique

Le LFB connaît une croissance qui témoigne de performances réalisées dans ses trois domaines thérapeutiques que sont l'immunologie, l'hémostase et l'anesthésie-réanimation mais également de la confiance accordée au laboratoire par les professionnels de santé, dans un domaine qui exige éthique, sécurité, maîtrise technologique et fiabilité d'approvisionnement. Les efforts de sécurisation réalisés, l'intérêt thérapeutique renouvelé de certaines protéines, l'amélioration du diagnostic de patients atteints de pathologies chroniques dans le domaine de l'immunologie, sont les principaux facteurs contribuant à la croissance de prescription des Médicaments Dérivés du Plasma humain.

Le choix d'investir en Recherche & Développement

Le laboratoire a investi en 2006 près de 32 millions d'euros dans ses activités de Recherche & Développement, en progression constante depuis 7 ans. L'augmentation globale de cet effort de R&D résulte à la fois d'une volonté réaffirmée du LFB d'accroître son effort de recherche dans les procédés et les produits plasmatiques et d'un engagement stratégique à investir fortement dans les biotechnologies, domaine technologique d'innovation qui représente en 2006 près de 40% de l'effort total de R&D.

Le traitement de maladies rares, une spécificité du LFB

Après l'obtention de l'indication en 2006 dans la Neuropathie Motrice Multifocale à blocs de conduction, (maladie neurologique très rare), pour son immunoglobuline humaine normale, l'inscription au registre communautaire des médicaments orphelins de son « Facteur H du complément » dérivé plasmatique actuellement en développement, témoigne de l'engagement durable du LFB dans les maladies rares.

Dans ce contexte favorable, le LFB a programmé des investissements très importants dans les usines de Lille et des Ulis avec une capacité de production, notamment d'immunoglobulines, qui va augmenter, afin de répondre aux besoins de patients en France et à l'international.

Conformément à ses valeurs, le LFB soutient des projets dont la raison d'être est le mieux-vivre des patients et de leurs familles.

Le LFB est partenaire de l'Alliance Maladies Rares, d'IRIS (association des Déficits Immunitaires Primitifs), de l'Association Française des Hémophiles (AFH) et de la World Federation of Hemophilia (WFH).

Il finance également le programme du Rire Médecin dans le service d'immunologie pédiatrique de l'hôpital Necker et est membre du conseil d'administration de TULIPE (Transfert d'Urgence de l'Industrie Pharmaceutique).

1.3 L'actualité du Groupe LFB



- COMMUNIQUE DE PRESSE -

Accord industriel entre le LFB et Sanquin

Bruxelles le 11 février 2008. Un accord global a été signé entre deux grandes entités européennes de fractionnement, le groupe biopharmaceutique public français LFB, la Croix Rouge belge et la Fondation néerlandaise Sanquin.

Un des volets les plus importants de cet accord concerne une prise de participation minoritaire de 24,99 % du LFB, pour un montant possiblement supérieur à 10 millions d'euros, dans la structure belge CAF/DCF « Département central de fractionnement de la Croix-Rouge » détenue majoritairement par Sanquin.

Cette participation et les accords industriels entre les différentes entités permettront à court terme au LFB d'augmenter significativement ses capacités de production grâce à l'utilisation de l'usine située à Bruxelles.

Les dispositions de coopération industrielle adoptées concernent notamment des médicaments, des procédés, de l'assurance qualité et des contrôles. Elles ont pour objectif d'améliorer la sécurité d'approvisionnement en Europe en médicaments dérivés du plasma issus de don de sang bénévole et non rémunéré.

« C'est un accord très important pour le LFB », déclare Christian Béchon, Président Directeur Général du LFB, « accroître nos capacités de production avec un partenaire comme Sanquin répond à un besoin de santé publique car nos médicaments sont indispensables à des milliers de patients chaque année. Sur un plan industriel l'usine de Bruxelles est vraiment complémentaire de notre usine des Ulis qui fait parallèlement l'objet d'importants investissements de capacité ».

« Nous travaillons depuis longtemps ensemble et nous savons que c'est à l'échelle européenne que doit s'exercer notre activité. Nous avons choisi cette coopération avec le LFB pour sécuriser nos approvisionnements. C'est stratégique pour la santé publique aux Pays-Bas » précise Théo Buunen, Président du Directoire de Sanquin.

Le LFB est un groupe pharmaceutique français spécialisé dans les protéines thérapeutiques, médicaments dérivés du plasma et ou issues des biotechnologies. Entreprise publique, le LFB est structuré essentiellement autour de deux filiales spécialisées et compte plus de 1300 collaborateurs. LFB BIOMÉDICAMENTS, 3ème laboratoire à l'hôpital en France, fabrique et commercialise une large gamme de médicaments dérivés du plasma. Les 20 médicaments de LFB BIOMÉDICAMENTS traitent près de 500 000 patients chaque année dans le cadre de 80 pathologies graves et parfois rares. La filiale LFB BIOTECHNOLOGIES est centrée sur les activités de recherche et développement et biotechnologiques du groupe avec deux axes principaux : les anticorps monoclonaux et les nouvelles technologies de bioproduction.

<http://www.lfb.fr>

Sanquin est une fondation néerlandaise, à but non lucratif, en charge de l'approvisionnement en produits sanguins labiles et en médicaments dérivés du plasma. Elle exerce ses activités dans le cadre des plus hauts standards de qualité, de sécurité et d'efficacité.

Sanquin propose des produits et des services, pilote des projets de recherche et de développement et dispense des formations.

Sanquin emploie environ 3000 personnes.

<http://www.sanquin.nl>

Contacts

Sandrine Charrières
Directeur de la Communication LFB
01.69.82.72.80

R. Heckert
Manager communication SANQUIN
00 31 (0) 20-5123771

- COMMUNIQUE -

Le LFB et L'ALLIANCE MALADIES RARES signent une convention de partenariat

Une convention a été signée pour deux ans entre le groupe pharmaceutique français LFB et L'Alliance Maladies Rares, collectif de 179 associations de patients atteints de maladies rares.

Cette première convention consacre les relations établies depuis près de cinq ans entre le collectif et le LFB. Elle organise leurs relations afin d'en assurer la transparence et la pérennité.

La convention porte principalement sur la prise en charge financière des sessions de formations organisées et réalisées par l'Alliance Maladies Rares, dans le cadre de ses missions de formation et d'information à destination de ses associations membres. Le LFB finance ainsi trois types de formations : formation à l'écoute qui se déroule sur deux jours, formation à la communication qui se déroule sur trois jours, formation sur les forums de discussion sur Internet qui se déroule sur une journée. La convention précise également l'engagement d'une information mutuelle dans le cadre de réunions annuelles et donne un cadre juridique à d'autres actions communes possibles.

Depuis 2003, la collaboration entre le LFB et l'Alliance Maladies Rares s'est illustrée notamment par un sponsoring du Congrès européen des maladies rares à Paris, par la réalisation en commun d'un « guide d'accompagnement à la vie associative » pour les membres de l'Alliance et d'une vidéo pour les 5 ans du collectif.

La dernière collaboration a donné le jour à un ouvrage, « Des vies singulières, un combat partagé ». Il sera rendu public par l'Alliance à l'occasion de la Journée Européenne des Maladies Rares le 29 février prochain.

Le LFB est un groupe pharmaceutique français spécialisé dans les protéines thérapeutiques, médicaments dérivés du plasma et ou issues des biotechnologies. Entreprise publique, le LFB est structuré essentiellement autour de deux filiales spécialisées et compte plus de 1300 collaborateurs. LFB BIOMÉDICAMENTS, 3ème laboratoire en France, fabrique et commercialise une large gamme de médicaments dérivés du plasma. Les 20 médicaments de LFB BIOMÉDICAMENTS traitent près de 500 000 patients chaque année dans le cadre de 80 pathologies graves et parfois rares. La filiale LFB BIOTECHNOLOGIES est centrée sur les activités de recherche et développement et biotechnologiques du groupe. Le LFB a acquis une expérience des problématiques spécifiques liées aux maladies rares, plus particulièrement dans le domaine clinique, et conformément à ses valeurs, il s'implique dans des projets qui participent à l'amélioration de la qualité de vie des malades et de leur famille.

<http://www.lfb.fr>

L'Alliance, est un collectif, un mouvement et un réseau qui rassemble, à la date de signature de la présente convention, 179 associations de malades et accueille en son sein des malades et familles isolés "orphelins" d'associations. Elle représente environ 1 500 pathologies rares et plus d'un million de malades. Sa mission est de susciter, de développer, sur les questions communes aux maladies rares et aux handicaps rares, d'origine génétique ou non, toutes actions de recherche, d'entraide, d'information, de formation et de revendication.

<http://www.alliance-maladies-rares.org>

Contacts

Sandrine Charrières
Directeur de la Communication LFB
01.69.82.72.80
CHARRIERES@LFB.FR

Françoise Antonini
Déléguée Générale Alliance Maladies Rares
01.56.53.53.40
FANTONINI@MALADIESRARES.ORG

2. Le partenariat LFB/Qualiac, un défi relevé

C'est en 2004 que le LFB fait le choix d'un nouveau système d'information avec l'intégration d'un ERP. Une date qui marque le départ du projet LFB/Qualiac.

Un état des lieux et un projet d'organisation ont amené le LFB à rechercher une nouvelle solution informatique. En effet, le progiciel en place étant monosite, le LFB devait effectuer régulièrement des consolidations des deux bases de données impliquant des traitements et un reporting compliqués ainsi que des délais pénalisants. Le LFB se fixe alors trois objectifs : modéliser parfaitement les flux de production en temps réel, répondre aux derniers standards informatiques, pharmaceutiques et logistiques et accompagner l'expansion du groupe à l'international.

2.1 Un choix basé sur une ergonomie simplifiée et des échanges favorisés

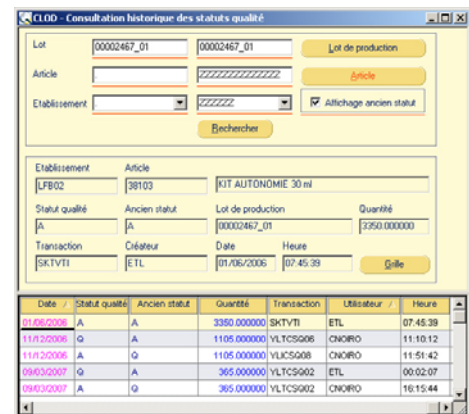
Donnée importante du projet LFB/Qualiac : les 800 utilisateurs finaux. Un chiffre qui va notamment inciter les décideurs du LFB à privilégier une ergonomie et des échanges simplifiés.

Le LFB part donc en quête d'un outil moderne, capable d'accompagner ses activités spécifiques et sa croissance. La société désire donc une ergonomie simplifiée et des technologies de pointe ouvertes favorisant les échanges et les passerelles avec d'autres logiciels du système d'information.

Le LFB souhaite non seulement gérer les flux physiques en temps réel, mais aussi calculer les coûts de revient industriels au plus près de son activité réelle. La solution retenue doit aussi présenter des fonctions de finances (comptabilités clients et fournisseurs, immobilisations, contrôle des coûts, contrôle de gestion, etc.), de gestion des stocks (et produits non stockés) et de gestion commerciale (y compris livraison, facturation, libération des produits, etc.).

Ainsi, le système d'information global doit couvrir les différentes entités du groupe : « Si nous possédons effectivement une informatique de gestion et une informatique de production, l'ERP fait forcément le lien entre les deux et est la colonne vertébrale de notre système d'information. Par exemple, Qualiac est interfacé avec une centrale de pesée ou encore avec l'enregistrement et la réception du plasma » précise Gaël Le Lem, Directeur de Projets Industriels du LFB.

Outre l'ergonomie très moderne du système, l'étendue de sa couverture fonctionnelle et ses workflows intégrés, c'est la motivation de Qualiac à réussir le projet en accompagnant le laboratoire tout au long de sa réalisation qui a convaincu le LFB. Dès sa conception, le projet ERP est découpé en trois lots : achats non stockés et finances (ou Maîtrise de la Chaîne des Dépenses), gestion commerciale et industrie / "costing".



L'envergure du projet a poussé le LFB à lotir le projet, afin d'obtenir rapidement des résultats et d'éviter un effet big-bang : « Nous ne voulions pas partir sur deux ans de travail sans rien voir, ni prendre le risque de tout déployer en même temps », indique Gaël Le Lem.



Été 2004 : Démarrage du lot n°1 qui concerne les achats non stockés (hors achat de production) et la finance.

Début 2005 : Déploiement du lot n°1 pour commencer le nouvel exercice comptable en janvier avec Qualiac.

Mars-avril 2005 : Démarrage simultané des lots n°2 et n°3. Le lot n°2 concerne la gestion commerciale et inclut la prise et la préparation de commandes, l'expédition des produits finis, la livraison et la facturation.

Juin 2006 : déploiement du lot n°2. « Sur cette partie, nous avons réussi à modéliser tous les flux de produits traités dans Qualiac en retravaillant l'interface avec notre sous-traitant. L'ergonomie du système nous a permis de gagner en productivité et en rapidité de prise de commande pour apporter plus de service à nos clients. » commente Jean-Louis Queva, Directeur des Systèmes d'Information du LFB.

Mai 2007 : déploiement du lot n°3 qui concerne la logistique, les activités industrielles et le calcul des coûts. C'est le déploiement le plus stratégique car il touche le cœur du métier du LFB. Il recouvre notamment l'approvisionnement des usines, la gestion des magasins, celle des ateliers, la fourniture des matières premières, la transformation, les produits intermédiaires et la gestion des statuts pharmaceutiques jusqu'à la libération des produits finis.

2.2 L'ERP Qualiac accompagne l'expansion du groupe à l'international

Une des raisons qui explique le choix de l'ERP Qualiac est sa capacité à accompagner le développement du LFB à l'international.

Le LFB axe son développement à l'international sur :

- Le travail à façon pour plusieurs pays-clients
- L'exportation de médicaments dans de nombreux pays
- Des partenariats techniques et (ou) commerciaux

Mondialement reconnu pour son expertise de haute technicité dans la fabrication de nombreux Médicaments Dérivés du Plasma et pour sa rigueur en matière d'assurance qualité, le LFB a été retenu par plusieurs pays-clients pour le travail à façon. Sur la base des spécifications et procédés décrits dans les dossiers d'Autorisation de Mise sur le Marché (AMM), le LFB fractionne le plasma collecté dans le pays du client et réexpédie le produit fini pour dispensation dans le pays d'origine. Le plasma recueilli pour le travail à façon est utilisé exclusivement pour la fabrication des médicaments destinés aux pays commanditaires (notamment Brésil, Maroc, Tunisie et Luxembourg).

Le LFB exporte également des médicaments en Europe, au Maghreb, en Afrique, au Moyen Orient et en Amérique du Sud.

L'activité internationale du LFB est soutenue par le renforcement de sa position européenne grâce à des partenariats tels que des accords de distribution et des collaborations technologiques.

Afin de soutenir et favoriser ce développement, le LFB a profité de la mise en place de Qualiac pour travailler sur l'uniformisation et la simplification de ses processus afin de faciliter le développement de l'activité du LFB en particulier à l'international.

2.3 : La garantie d'une gestion irréprochable

« Nos médicaments sont utilisés dans le traitement de maladies graves et parfois rares où le pronostic vital est malheureusement souvent en jeu, ce qui implique une traçabilité exemplaire et une gestion des stocks irréprochable » explique Gaël Le Lem. Le LFB travaille à partir d'une matière première particulière : une matière première biologique rare dont la valeur très élevée implique également une grande maîtrise des coûts.

Le processus amenant à l'obtention du plasma coûte cher car il faut le prélever, l'analyser, le stocker dans des conditions spécifiques. Des technologies de pointes que sont la chromatographie, la nanofiltration, la lyophilisation, etc. sont ensuite mises en œuvre. Outre une modélisation des flux sur les aspects production et stocks, le LFB souhaite disposer d'une vision très précise de ses coûts de revient industriels.

Particularité, le LFB s'appuie pour la distribution de ses médicaments, sur le Centre des Spécialités Pharmaceutiques basé en Seine-et-Marne, auquel il sous-traite toutes ses expéditions. C'est pourquoi, le laboratoire souhaite redécouper son système d'information afin de mieux gérer les flux physiques entre ses services et ses sous-traitants ; le but étant de se réappropriier les données clients pour optimiser ses performances pour la prise de commande et le suivi de clientèle.



Afin de valider pharmaceutiquement l'utilisation de l'ERP Qualiac, le LFB a fait appel à un cabinet spécialisé pour garantir sa conformité aux Bonnes Pratiques de Fabrication et de Distribution, ainsi qu'aux normes européennes et américaines (FDA).

Après une phase de lancement à blanc (double saisie) qui a permis aux 800 utilisateurs de prendre possession de Qualiac et de basculer en toute sécurité vers le nouveau système, le LFB est passé en mai 2007 en phase d'exploitation de l'ensemble des modules. Seule, la partie « calcul des coûts » reste à finaliser au cours de l'année 2008.

2.4 L'optimisation des processus métiers

Un véritable partenariat s'est noué entre les deux entreprises qui n'ont pas hésité à mettre en commun leurs compétences techniques et leurs moyens pour développer les fonctionnalités qui manquaient au système, en particulier la partie étiquetage/lecture en temps réel des flux de production.

Qualiac qui possède une bonne maîtrise de la traçabilité amont et aval sur un lot, n'avait jamais eu à traiter une traçabilité sur des lots composés de plusieurs lots internes (les différents lots de plasma qui ont servi à le réaliser). En cela, le projet LFB est considéré par l'éditeur comme l'une de ses plus grandes réussites techniques.

Qualiac s'est aussi engagé à co-développer plusieurs fonctionnalités proches du secteur d'activité du LFB, qui sont désormais intégrées à l'ERP. Une stratégie gagnant/gagnant pour l'éditeur qui enrichit son offre et pour le client qui est assuré de la meilleure intégration possible à l'ERP, avec un excellent suivi dans le temps. Grâce à l'ouverture du produit, il a été possible de mettre en place des passerelles indispensables aux métiers du LFB. La structure du produit et le module de Workflow (WIM) de Qualiac ont permis de modéliser les flux et les processus via des fonctionnalités adaptées de type « e-mail » (demande validée avec déclenchement d'un événement ou envoi d'un mail suite à une action dans l'ERP). Cette approche s'adapte aussi bien aux flux physiques qu'administratifs : demande d'achat, signature budgétaire, prise de commande export, gestion des stocks, etc.



UN CO-DEVELOPPEMENT AUTOUR D'UNE SOLUTION EMBARQUEE

Afin d'améliorer ses processus, le LFB a co-développé avec Qualiac une solution de saisie déportée via un assistant numérique (PDA) lisant les codes à barres et avec transmission Wi-Fi. Sur des PDA sont déportés des écrans Qualiac Web adaptés à la taille de l'écran du terminal. Cette application utilisée en magasin ou en atelier a permis de déployer une traçabilité des stocks avec un étiquetage codes à barres sur



l'intégralité du flux matière. La fiabilité de la solution mise en place permet maintenant de gérer la notion de statut (accepté, quarantaine, refusé) en temps réel dans le système d'information du LFB. Aujourd'hui, le marquage couleur sur les étiquettes a disparu et les statuts sont suivis tout le long du processus grâce aux codes à barres et à la lecture de ceux-ci en temps réel. Qualiac propose non seulement un outil de gestion performant, mais aussi une approche permettant de fluidifier la chaîne industrielle en collant au plus près aux processus métier de l'entreprise.

Mission accomplie pour l'ERP Qualiac qui a donc pu répondre aux besoins du LFB dans le monde du process et aussi celui de l'assemblage, sur les flux opérationnels et administratifs.

Annexes

- 1. LES MEDICAMENTS DERIVES DU PLASMA DE LFB BIOMEDICAMENTS :
POUR TRAITER DES PATHOLOGIES GRAVES ET PARFOIS RARES**
- 2. EN SAVOIR PLUS SUR LES PROTEINES PLASMATIQUES ET LE FRACTIONNEMENT**
- 3. BIOGRAPHIES DES INTERVENANTS LFB**

LES MÉDICAMENTS DÉRIVES DU PLASMA DE LFB BIOMÉDICAMENTS : POUR TRAITER DES PATHOLOGIES GRAVES ET PARFOIS RARES

80 pathologies sont traitées aujourd'hui par les médicaments du LFB

Les médicaments de LFB BIOMÉDICAMENTS sont prescrits pour répondre à des situations d'urgence mais aussi pour soigner des maladies chroniques nécessitant des traitements à vie.

En anesthésie-réanimation

L'albumine est une protéine qui joue un rôle essentiel dans les phénomènes de transport de nombreuses substances endogènes et exogènes et environ 60% des patients hospitalisés en réanimation sont hypoalbuminémiques. L'albumine est le traitement de référence chez le brûlé grave, le cirrhotique avec ascite, la femme enceinte, le nouveau-né et le transplanté hépatique.

En hémostase

Les déficits en facteurs de coagulation les plus fréquemment traités par les médicaments du LFB sont les hémophilies A (déficit en facteur VIII) et B (déficit en facteur IX) qui touchent près de 5000 personnes en France. Environ 1000 patients sont également traités pour la maladie de Willebrand.

Les déficits en facteur XI, en facteur VII et en protéine C sont des maladies rares concernant moins de 50 patients en France. Ils bénéficient aujourd'hui de ces facteurs de coagulation indispensables.

En immunologie

Les immunoglobulines humaines normales du LFB permettent le traitement de plus de 40 pathologies graves et invalidantes que sont les déficits immunitaires primitifs et secondaires (leucémie lymphoïde chronique et myélome) et les maladies auto-immunes (maladie de Kawasaki, purpura thrombopénique idiopathique, syndrome de Guillain et Barré, rétinobulboïdite de birdshot, etc.).

Les immunoglobulines spécifiques du LFB permettent, entre autres, de prévenir le tétanos en cas de blessure ou la récurrence de l'hépatite B chez des patients greffés du foie.

EN SAVOIR PLUS SUR... LES PROTEINES PLASMATIQUES ET LE FRACTIONNEMENT

Qu'est-ce qu'une protéine plasmatique ?

Une centaine de protéines sont identifiées dans le plasma humain. Elles ont toutes des fonctions physiologiques précises et indispensables à l'équilibre de l'organisme.

La connaissance de ces fonctions et des pathologies engendrées par un déficit de ces protéines, leur dysfonctionnement ou leur mauvaise régulation, est à la base de la démarche scientifique et technologique qui consiste à purifier certaines d'entre elles pour leur intérêt thérapeutique tant sur un plan substitutif que pour le rétablissement de certains mécanismes (auto-immunité).

Qu'est-ce que le fractionnement ?

L'objectif du fractionnement plasmatique est d'isoler des protéines et de mettre à la disposition des professionnels de santé des médicaments hautement caractérisés.

Les procédés de purification des protéines plasmatiques font appel à des technologies de très haute précision. Un des enjeux prioritaires du LFB est l'innovation dans les procédés de fabrication permettant une sécurisation croissante des médicaments dérivés du plasma, tout en maintenant les propriétés biologiques naturelles des protéines et leur bénéfice thérapeutique pour les patients.

Les procédés de fabrication du LFB, qui comprennent plusieurs étapes de purification et de sécurisation, s'intègrent en France dans un dispositif global de contrôle qui, du donneur au patient, est un des plus exigeants au monde.

Quelles sont les particularités des Médicaments Dérivés du Plasma ?

Les Médicaments Dérivés du Plasma du LFB sont issus des dons bénévoles de sang total et de plasma collectés sur le territoire national. La loi a confié au LFB l'exclusivité du fractionnement du plasma collecté en France.

Le LFB produit ses médicaments dans un cadre réglementaire fort avec des normes et des règles strictes liées à la fabrication des Médicaments Dérivés du Plasma auxquelles s'ajoutent des règles spécifiques liées à la fabrication de médicaments injectables.

Les médicaments du LFB, généralement utilisés dans la prise en charge de patients atteints de pathologies graves, bénéficient des plus hauts standards de qualité.



**Sandrine CHARRIERES, Directeur de la Communication
Groupe LFB**

Diplômée de l'Institut d'Etudes Politiques de Strasbourg et de l'Institut Français de Presse (Paris II) et d'une maîtrise de sciences politiques (Paris II). Le parcours professionnel est marqué par 8 années passées au sein du groupe Euro RSCG d'abord dans l'agence corporate en tant que consultant spécialisé dans la communication sensible, directeur conseil puis Directeur du département institutionnel santé de l'agence santé du groupe.

Sandrine Charrières a rejoint le LFB fin 2000 en tant que Responsable de la Communication, puis Directeur de la communication groupe membre du comité exécutif de LFB SA.



**Gaël LE LEM, Directeur des Projets Industriels
LFB BIOMEDICAMENTS**

Ingénieur CPE Lyon, diplômé d'une thèse Docteur-Ingénieur de l'université d'Orsay et du CESA Supply Chain Management (HEC), Gaël LE LEM a débuté sa carrière dans un centre de recherche de l'industrie pharmaceutique. Après une expérience en recherche (dépôts de brevets à antériorité mondiale), il prend différentes responsabilités au sein de la Direction Industrielle :

Chef de projet gestion de production, Responsable logistique et stratégie industrielle, Supply Chain Manager groupe. Gaël LE LEM a rejoint le LFB en 2000 en tant que Directeur logistique puis Directeur de projet avec la mise en place d'un ERP couvrant tous les secteurs d'activité du LFB. Actuellement Directeur d'un programme industriel, Gaël LE LEM coordonne l'ensemble des projets concourant au doublement de capacité du site des Ulis, en intégrant les aspects réglementaires et les normes de qualité.



**Jean-Louis QUEVA, Directeur des Systèmes d'Information
LFB BIOMEDICAMENTS**

Ingénieur INSA, Jean-Louis Queva a participé à des projets d'envergure dans les secteurs de la Pharmacie, de la Grande Distribution, de l'Industrie et de la Banque/Assurance. 13 années passées chez Air Liquide, lui ont permis de gérer des projets informatiques et industriels en environnement international. Il refond processus, organisations et applications informatiques, dans un schéma global de recherche d'efficacité industrielle et de réduction des coûts.

Il prend ensuite chez Carrefour la direction des Systèmes d'Information des 180 Hypermarchés français et organise la convergence informatique Carrefour – Promodès dans le cadre de leur fusion.

En 2004, il devient Directeur des Systèmes d'Information du LFB. Sa mission est d'aligner le SI sur les objectifs de l'entreprise. Avec son équipe de 30 personnes et en organisant une nouvelle gouvernance avec les métiers, il rénove et urbanise en profondeur le système d'information pour accompagner les évolutions du laboratoire.